



MANUAL DO USUÁRIO

# KOMECO

**Mini Bomba TP80 G4**  
**Mini Bomba TP80 G4 Bronze**



# INTRODUÇÃO

Parabéns por adquirir uma mini bomba de Água Komeco. Nos sentimos honrados por sua escolha e por participarmos do seu dia a dia. Nossa filosofia é desenvolver a melhor tecnologia e oferecer aparelhos com durabilidade e segurança.

Buscando a sua total satisfação, desenvolvemos diversos modelos de aparelhos para diversas necessidades.

A nossa maior preocupação é oferecer aos nossos Clientes aparelhos com maior eficiência e economia.

A Komeco oferece mais de 1000 profissionais treinados em varias regiões

do Brasil para prestar serviços com qualidade e segurança, para saber onde encontrar uma assistência credenciada KOMECO mais próxima a sua localização, entre em contato com SAC, através do telefone - 0800 701 4805 ou acesse site KOMECO - [www.komeco.com.br](http://www.komeco.com.br).

**SAC**

**4007 1806**

(Capitais e regiões metropolitanas)

**0800 701 4805**

(Demais localidades)

## ATENÇÃO

Antes de solicitar a instalação de seu aparelho leia todo o conteúdo deste manual.

Este produto deve ser instalado em acordo com as normas vigentes e manual do usuário. Se o aparelho for instalado fora das normas exigidas, o cliente perde o direito da garantia KOMECO.

A garantia estendida somente é concedida através das nossas assistências técnicas credenciadas.

Esse manual está sujeito a alterações sem aviso prévio. Para ter acesso a novas versões acesse o site [www.komeco.com.br](http://www.komeco.com.br)



# SUMÁRIO

<b>1. OBSERVAÇÕES IMPORTANTES.....</b>	<b>06</b>
<b>2. VISTA GERAL .....</b>	<b>07</b>
<b>2.1 DIMENSÕES .....</b>	<b>07</b>
<b>2.2 VISTA EXPLODIDA .....</b>	<b>08</b>
<b>2.3 FICHA TÉCNICA .....</b>	<b>09</b>
<b>2.4 GRÁFICO VAZÃO X PRESSÃO .....</b>	<b>09</b>
<b>3. INSTALAÇÃO .....</b>	<b>10</b>
<b>3.1 RECOMENDAÇÕES PARA INSTALAÇÃO.....</b>	<b>10</b>
<b>4. FUNÇÃO DO SELETOR .....</b>	<b>13</b>
<b>5. MANUTENÇÃO E LIMPEZA DO FLUXOSTATO .....</b>	<b>14</b>
<b>6. PROBLEMAS, CAUSAS E SOLUÇÕES .....</b>	<b>15</b>
<b>7. GARANTIA .....</b>	<b>16</b>
<b>8. AUTENTICAÇÃO DA INSTALAÇÃO .....</b>	<b>18</b>

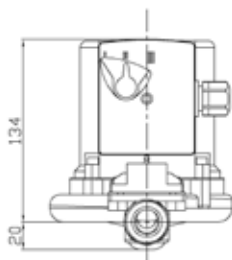
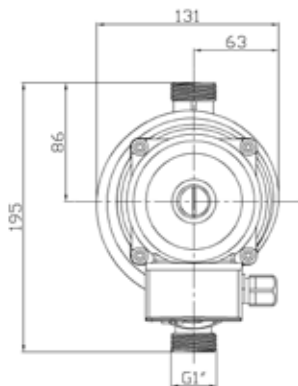
# 1. OBSERVAÇÕES IMPORTANTES

Líquidos que podem ser bombeados pela TP 80: líquidos finos, limpos, não agressivos e não explosivos, que não contenham partículas sólidas, fibras nem óleos.



## 2. VISTA GERAL

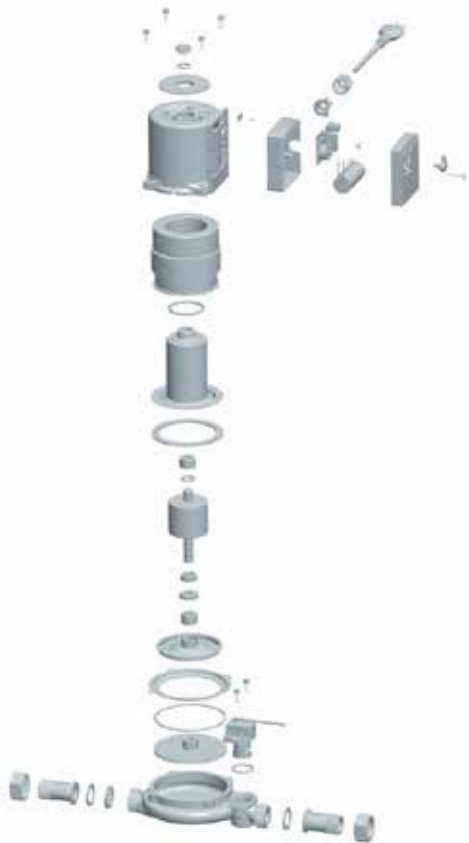
### 2.1 DIMENSÕES



\*Acompanha adaptador de 3/4"(polegada).

## 2. VISTA GERAL

### 2.2 VISTA EXPLODIDA



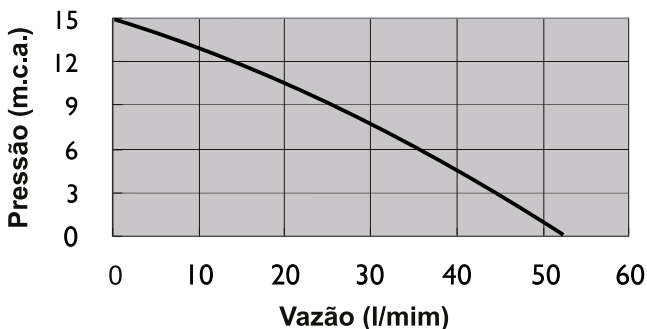


## 2. VISTA GERAL

### 2.3 FICHA TÉCNICA

Modelo	TP 80 G3	TP 80 G3 BRONZE
Potência (W)	248	248
Tensão	127V / 220V	127V / 220V
Corrente de Operação (A)	1,95 / 1,12	1,95 / 1,12
Sistema de Acionamento	Automático	Automático
Vazão máxima (l/min)	52	52
Vazão mínima (l/min)	2	2
Pressão máxima (m.c.a.)	15	15
Peso(kg)	4,8	4,6
Conexões (pol)	1"	1"
Dimensões (LxAxP) (mm)	160 x 155 x 182	160 x 155 x 182
Temperatura máxima (°C)	110	110
Classe de proteção	Ip44	Ip44

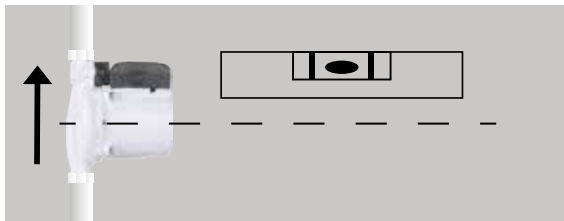
### 2.4 GRÁFICO VAZÃO X PRESSÃO



## 3. INSTALAÇÃO

### 3.1 RECOMENDAÇÕES PARA INSTALAÇÃO

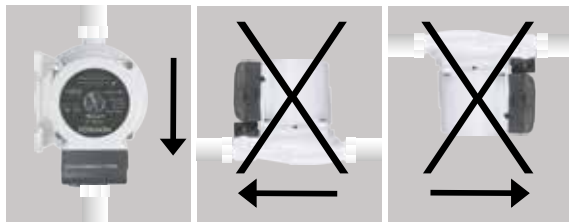
- Coloque um filtro antes da bomba a fim de evitar que sujeiras travem o fluxostato;
- A bomba deverá ser instalada com o eixo do motor na posição horizontal;



Posições corretas de Instalação



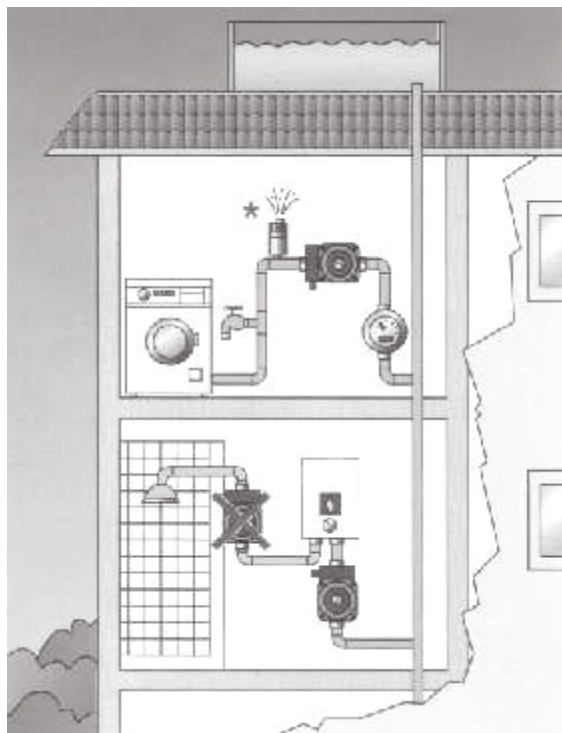
Posições incorretas de Instalação



\* ← Sentido do fluxo de água

### 3. INSTALAÇÃO

- Não instalar a bomba na saída de aquecedores de água;
- Se a bomba for instalada em uma tubulação onde poderá ocorrer a formação de bolhas de ar, é recomendado instalar respiro automático;



### 3. INSTALAÇÃO

- É recomendado instalar um Filtro de Linha antes da bomba;
- A alimentação da bomba deve ser realizada através da tomada presentes na mesma;
- É recomendado que o aparelho tenha um disjuntor exclusivo;
- A bomba deverá ser instalada protegida e abrigada de sol, chuva, etc...
- Após a instalação, é recomendado que seja feita a Purga (retirada de ar), instruções abaixo:



**1**  
Gire o seletor para posição Parar.



**2**  
Abra uma torneira.



**3**  
Posicione a ferramenta de serviço na ranhura do parafuso de purga.



**4**  
Afrouxar levemente o parafuso de purga. Certifique que a água esteja livre de ar.



**5**  
Coloque o parafuso de purga.

## 4. FUNÇÃO DO SELETOR

### PARAR



A bomba está parada.

### AUTOMATIC



A bomba parte automaticamente ao abrir a torneira.

A bomba interrompe o funcionamento quando o ponto de consumo é fechado.

### MANUAL

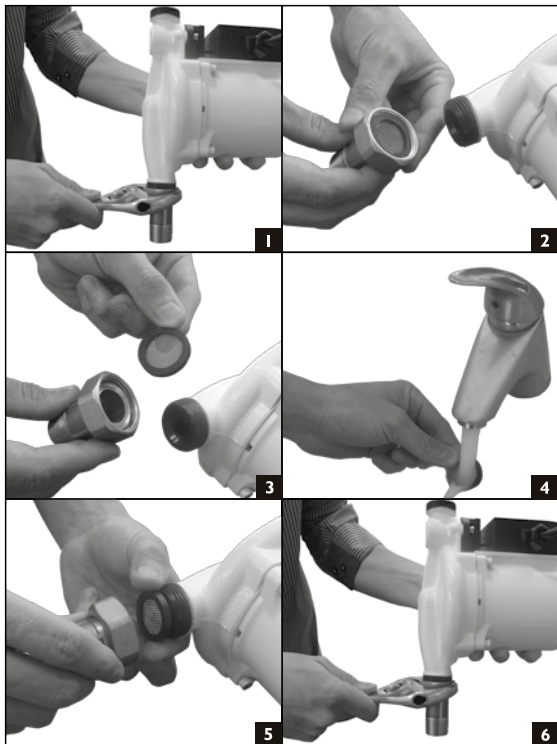
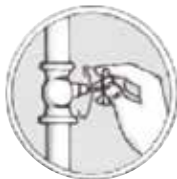


A bomba opera de forma contínua.

Quando o seletor estiver na posição MANUAL, pelo menos um ponto de consumo deveria estar aberto. Caso contrário o líquido bombeado poderá superaquecer, danificando o equipamento e tubulação.

## 5. MANUTENÇÃO E LIMPEZA DO FILTRO

Desligue o fornecimento elétrico, tirando-o da tomada.



## 6. PROBLEMAS, CAUSAS E SOLUÇÕES

PROBLEMA	CAUSA	SOLUÇÃO
A bomba não liga	Seletor na posição DESLIGADO	Pressione o seletor para AUTOMÁTICO ou MANUAL
	Fluxo baixo demais para ativar o fluxostato (o fluxo deverá ser superior a 1,5 litros/min)	Aumentar fluxo de água no ponto de consumo
	Falha no fornecimento	Verifique os fusíveis e possíveis conexões elétricas frouxas
	Bomba travada	Remova o parafuso de purga e gire o eixo com uma chave de fenda inserida na ranhura do eixo da bomba
	Impurezas no Interruptor de fluxo	Retirar o fluxostato e fazer a limpeza
A bomba funciona, mas não produz pressão	Registro fechado	Abra o registro
	Ar no sistema	Deixe a bomba funcionar por alguns minutos com uma torneira aberta
	Impurezas na bomba	Desmonte e limpe a bomba
Ruído na bomba	Ar no sistema/bomba	Deixe a bomba funcionar por alguns minutos com uma torneira aberta
A bomba não para ao fechar a torneira	Seletor na posição MANUAL	Pressione o seletor até a posição AUTOMÁTICO ou MANUAL
	Impurezas no fluxostato	Retirar o fluxostato e fazer a limpeza

### TERMO DE GARANTIA

# KOMECEO

**A Garantia inicia-se a partir da data de emissão da Nota Fiscal de Compra do produto e tem prazo legal de 90 (noventa) dias, conforme dispõe o artigo 26, Inciso II da Lei nº 8.078, de 11.09.1990, Código de Defesa do Consumidor.**

O produto Instalado por uma ASSISTÊNCIA CREDENCIADA KOMECEO tem a GARANTIA estendida por mais 9 (nove) meses, totalizando 12 (doze) meses de garantia, contra vícios de fabricação, contados a partir da data de emissão da Nota Fiscal de Compra do produto. A ASSISTÊNCIA CREDENCIADA KOMECEO deverá emitir uma Nota Fiscal de Prestação de Serviço, para que a garantia estendida seja efetivada.

Quando instalado através de assistência não credenciada, a KOMECEO não se responsabiliza por mau funcionamento, inoperância, ou qualquer dano provocado durante a instalação. Nesta situação o produto terá somente a garantia de 90 (noventa) dias, conforme dispõe o artigo 26, inciso II da Lei nº 8.078, de 11.09.1990, Código de Defesa do Consumidor.

**Quando for solicitar serviço em garantia, tenha em mãos:** Nota Fiscal de Compra

do Produto; Nota Fiscal de Prestação de Serviço de Instalação do Produto. Esta é a única maneira de comprovação, para obter a garantia estendida do produto, descrita neste termo de garantia. **Caso o proprietário não possua os documentos acima citados ou estas estiverem rasuradas, alteradas ou preenchidas incorretamente, a garantia não será concedida.**

**Para a instalação dos produtos KOMECEO, com ASSISTÊNCIA CREDENCIADA KOMECEO, entre em contato com SAC ou acesse o site: [www.komeceo.com.br](http://www.komeceo.com.br)**

**A Garantia KOMECEO só cobre VÍCIOS DE FABRICAÇÃO.**

#### **A GARANTIA KOMECEO NÃO COBRE:**

Defeitos decorrentes de:

- mau uso ou uso indevido;
- queda do aparelho ou transporte inadequado;
- adição de peças adquiridas de outro fornecedor;
- ligação do equipamento em tensão inadequada, oscilação de tensão de



## 7. GARANTIA

- alimentação;
- e) exposição do aparelho diretamente ao sol, chuva, ventos, umidade excessiva ou em locais com alta taxa de salinidade;
- f) instalação em desacordo com o manual que acompanha o aparelho;
- g) Danos causado por uso de água de poços artesanais, ou similares;
- h) Danos causados por instalações em posições incorretas, conforme descrito no manual.

Regulagens em pressostato (chave de pressão ou fluxostato, ajuste e limpeza.

Aparelho que contenha marcas e sinais feitos com tinta metálica, colorida ou

similar, massa de acabamento, argamassa, cimento, ou sujeiras de qualquer espécie; Este certificado de garantia é válido apenas para produtos vendidos e utilizados em território brasileiro.

Esta garantia anula qualquer outra assumida por terceiros, não estando nenhuma pessoa jurídica ou física habilitada para fazer exceções ou assumir compromissos em nome da KOMLOG IMPORTAÇÃO LTDA.

### INFORMAÇÕES ADICIONAIS:

Modelo do produto: \_\_\_\_\_

Data da instalação: \_\_\_\_\_

### Lembre-se

Os serviços prestados (instalação ou garantia) por Assistência Técnica Credenciada KOMECO, podem ter cobrança adicional (deslocamento) em função da distância entre sua residência, ou destino do aparelho e a Assistência Técnica Credenciada KOMECO. Exija sempre da Assistência Credenciada KOMECO, ou Instalador nota fiscal ou recibo com a descrição dos serviços prestados. Só assim você poderá solicitar a garantia dos serviços de instalação (90 dias).

Aumente a vida útil do seu equipamento realizando manutenções preventivas (não coberto pela garantia). A garantia KOMECO é assegurada somente para aparelho com fins de uso doméstico. Para utilização de qualquer outra finalidade consulte o fabricante, via página oficial [www.komeco.com.br](http://www.komeco.com.br).

## 8. AUTENTICAÇÃO DA INSTALAÇÃO

O preenchimento deste formulário é obrigatório, podendo ser preenchido pelo Cliente ou Instalador Credenciado, devendo conter assinatura e carimbo do responsável pela instalação. O preenchimento deste formulário não dispensa apresentação de nota fiscal de compra e comprovante de instalação por mão de obra Credenciada KOMECO.

Nome do Cliente: \_\_\_\_\_

Instaladora Credenciada: \_\_\_\_\_

Data: \_\_\_\_\_

Endereço da instaladora: \_\_\_\_\_

Telefone: \_\_\_\_\_

Nº da nota fiscal: \_\_\_\_\_

Data: \_\_\_\_\_

Nº de série do aparelho: \_\_\_\_\_

Declaro ter instalado este aparelho dentro das normas vigentes e de acordo com este manual.

\_\_\_\_\_  
Nome Instalador Credenciado

\_\_\_\_\_  
RG Instalador Credenciado

**Para garantir maior durabilidade ao seu equipamento realize manutenção preventiva anualmente.**



# KOMECO

[www.komeco.com.br](http://www.komeco.com.br)

## SAC

**4007 1806**

(Capitais e regiões metropolitanas)

**0800 701 4805**

(Demais localidades)

Bomba não enquadrada na Portaria  
INMETRO nº 455 de 01 de dezembro  
de 2010.